



contribute

foundation



JAARVERSLAG 2020

THE ONES WHO ARE CRAZY ENOUGH
TO THINK THEY CAN CHANGE THE WORLD
ARE THE ONES THAT DO

TERUGBLIK

Terugkijkend op 2020 heeft dit jaar in het teken gestaan van grote veranderingen op veel vlakken. Van de één op de andere dag stond de wereld volledig op zijn kop en werd 1,5 meter & het dragen van mondkapjes het "nieuwe normaal". De wereld werd overspoeld door Covid-19 en de gevolgen hiervan. Dit vergde een groot aanpassingsvermogen van iedereen.

Zo werden de geplande reizen waarbij projectbezoeken met het gehele bestuur op de agenda stonden geannuleerd, werden bestuursvergaderingen ingeruild voor digitale meetings en heeft het bestuur elkaar geen enkele keer meer lijfelijk ontmoet.

Ondanks de Coronaperikelen hebben wij in 2020 veel neer mogen zetten als stichting waar we trots op kunnen zijn.

2020 in vogelvlucht



CONTRIBUTE NEEMT HET OP TEGEN COVID-19

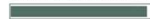


“Contribute is trots op de vele mooie initiatieven die er wereldwijd worden genomen op kleine en grote schaal waarbij mensen laten zien er voor de ander te willen zijn. Ook wij als Contribute voelen ons verbonden met de maatschappij en hebben een sterke behoefte ons steentje hieraan bij te dragen”.

KEEP UP THE GOOD WORK & BE SAFE

Wij hebben een filmpje opgenomen met een positief ruggensteuntje en dit gedeeld met al onze stichtingen zodat zij dit konden verspreiden onder alle mensen die anderen ondersteunden in het veld. Slechts een klein gebaar omdat wij blij zijn met en trots op onze mensen die zich waar ook ter wereld positief inzetten en opkomen voor diegenen die dit nodig hebben.

LOADING CONTRIBUTION



Warm greetings from the Contribute foundation in the Netherlands. We hope this short message finds you as healthy and happy as you can be in the current circumstances.

With this message we would like you to know you are not alone and that we think of you with all our hearts. We are extremely proud of the contribution you make to this world by doing the best you can to help others.



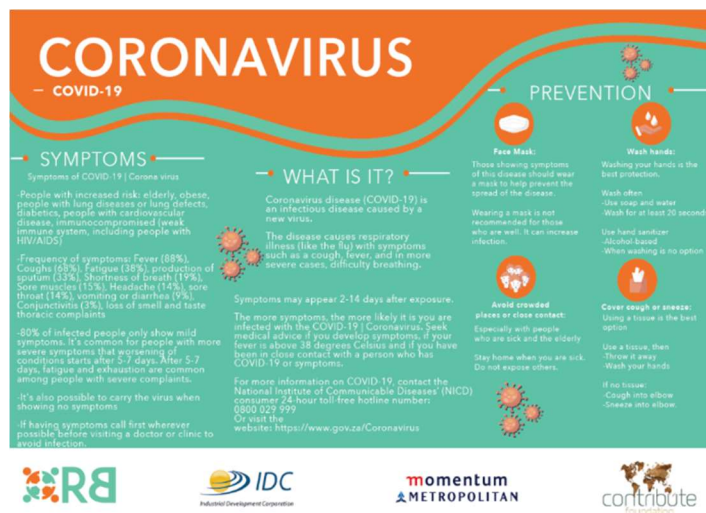
Veel projecten van Contribute kwamen onder druk te staan of waren niet meer uitvoerbaar. Noodhulp valt normaliter niet onder onze paraplu omdat daarmee het stuk zelfredzaamheid in het geding komt. Contribute wil bij al haar projecten fungeren als “aandrijving van het vliegwiel”. We willen helpen iets in beweging te brengen. Daarna is een project zelfvoorzienend en heeft het een eigen bestaansrecht opgebouwd. We willen mensen in hun eigen kracht zetten en dan wil je mensen zeker niet afhankelijk maken. Noodhulp valt niet onder die noemer. Maar uitzonderlijke situaties vragen om uitzonderlijke oplossingen. De gevolgen voor mensen die niet kunnen werken door een lockdown en leven van

een dagloon hebben verregaande consequenties. Mensen hebben dan gewoon geen eten. Een extreem hard gegeven wat wij ons hier simpelweg niet kunnen voorstellen. Het maakte ons bedroeft en nederig omdat een virus wat de hele wereld treft uiteindelijk de arme en kwetsbare groepen wederom het hardste treft. Wij voelden een grote verantwoordelijkheid er juist nu voor onze samenwerkende stichtingen te zijn. Ook omdat veel van onze projecten anders geen/weinig overlevingskans hadden. Wij zijn onze stichtingen proactief gaan benaderen om te informeren hoe ze er voor stonden en of wij ze wellicht extra konden ondersteunen. De stichtingen waren onder de indruk van dit initiatief. Veel van hen hadden in deze tijd juist te maken met financiële toezeggingen die werden ingetrokken. De meesten kwamen direct in actie. Zij lieten ons zien hoe veerkrachtig, betrokken en bevlogen zij zijn. Vaak binnen enkele dagen werden reële en uitvoerbare plannen gepresenteerd die met onze toezeggingen direct uitgevoerd konden worden.

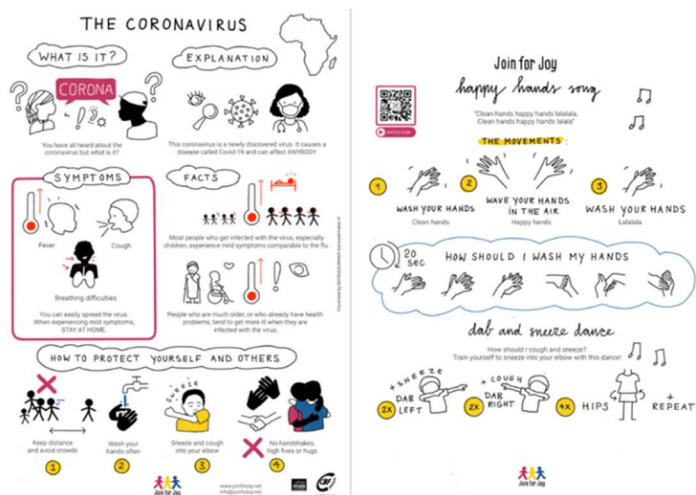


KENNIS IS KRACHT, MAAR KENNIS DELEN IS MACHT

Contribute gelooft in het basisrecht voor iedereen om te kunnen beschikken over betrouwbare en complete kennis. Pas dan kan ieder mens waar ook in de wereld een eigen gedegen strategie formuleren afgestemd op de persoonlijke omstandigheden waarin iemand zich bevindt. Op die manier worden individuele overlevingskansen vergroot. Contribute gelooft in samenwerking waarbij niemand opnieuw het wiel hoeft uit te vinden. Iedereen moet dus vrij zijn deze informatie te delen met elkaar. Dat is een basiswaarde waar wij in geloven. Dat was dan ook hetgeen wij terugvroegen voor onze extra steun. Alle kennis die potentieel een toegevoegde waarde voor een andere stichting kon hebben zou direct gedeeld worden. Niemand hield cruciale informatie voor zichzelf. We hadden tenslotte allemaal met hetzelfde ingrijpende virus te maken. Dit werd door alle partijen omarmd en we hebben veel cruciale informatie en praktijkervaringen kunnen delen met stichtingen over de gehele wereld. Wij hadden in het begin ook regelmatig contact met mensen in gebieden waar het virus nog niet actief was maar konden hen al informeren over wat hen te wachten stond en helpen voorzorgsmaatregelen te treffen. Een aantal prachtige voorbeelden van gedeelde initiatieven:



Samen met onze partner Rhiza in Zuid-Afrika is een flyer ontwikkeld met informatie over de kenmerken van het Corona virus en hoe mensen zich kunnen beschermen tegen besmetting. Deze flyer is in meerdere talen zoals Zulu, Sotho, Spaans, Nepalees en Amharic vertaald. Via een link op onze site zijn alle tot nu toe beschikbare vertalingen beschikbaar voor iedereen.



Onze partner Join for Joy heeft speciaal voor kinderen een flyer laten ontwikkelen. Zodat ook zij spelenderwijs en op een laagdrempelige manier kunnen leren zichzelf optimaal te beschermen om verspreiding van het virus tot een minimum te beperken.

Wij zijn megatrots op alle mensen die zich overal in de wereld zo hard hebben ingezet om anderen te ondersteunen. We hebben met onze samenwerkende stichtingen veel kunnen betekenen door het aanbieden van COVID-19 tests, beschermende materialen en middelen voor de teams in het veld en het medisch personeel zodat zij het werk konden voorzetten. We hebben ingezet op bewustwordingscampagnes, noodhulp-pakketten bestaande uit niet-bederfelijke levensmiddelen (zoveel mogelijk gericht op voeden i.p.v. vullen), mondkapjes, zeep en ontsmettingsmiddelen, mobiele washandstations en dergelijke. Daarnaast produceerden en kochten we zoveel mogelijk lokaal in om de lokale economie te ondersteunen.



Contribute heeft bij de ondersteuning van COVID-19 gerelateerde projecten een andere werkwijze gehanteerd. Bij veel van de projecten was haast geboden en was er behoefte om frequenter en intensiever te communiceren. Via digitale meetings kon er snel geschakeld worden. Daarnaast hebben wij het beoordelen van projecten versneld. De aanvragen werden door 2 mensen van Contribute beoordeeld i.p.v. door het gehele bestuur. Bij een gedegen en reëel uitvoerbaar plan kon daardoor vrijwel direct gehonoreerd worden. Een mooie bijvangst hiervan is dat deze manier van intensief samenwerking een extra dimensie heeft gegeven aan onze samenwerkingen. Ook gaf het ons inzicht welke samenwerkende stichtingen in staat waren om snel daadkrachtig te handelen en welke stichtingen bureaucratischer en daardoor stroperiger waren ingericht waarbij de noodhulpplannen pas laat op gang kwamen. Ook waren er

stichtingen bij die ons lieten weten het onder controle te hebben en prima hun eigen broek konden ophouden. Met hen hebben we afgesproken dat zij wanneer dat veranderde weer met ons in contact konden treden. Zo hebben een aantal van hen later in de tijd wel een hulpvraag bij ons neergelegd.

COVID-19 PROJECTEN UITGELICHT

STOP POVERTY - COVID-19 Interventieplan Oeganda (afgerond)

Ook Oeganda is in de greep van het Coronavirus, ondanks dat er in een vroeg stadium strenge maatregelen zijn afgekondigd zijn. Door het ontbreken van een goede informatievoorziening, slechte hygiëne en gebrek aan schoon drinkwater en voedsel is de kwetsbare groep groot. Daarnaast is sociale distantie is op veel plaatsen ook nog eens praktisch onuitvoerbaar aangezien veel mensen dicht op elkaar leven. De gevolgen voor de lokale gemeenschappen in de provincie Busoga waar Stop Poverty actief is, zal enorm zijn. Om een humanitaire ramp af te wenden, zal Stop Poverty met steun van Contribute Foundation proactief de lokale bevolking bijstaan. Hierbij treffen zij zowel preventieve maatregelen als het uitvoeren van noodhulp. Hierbij valt te denken aan een uitgebreide bewustwordingscampagne, ondersteunen van lokale medische staf, verstrekken van hygiëne kits en distributie van voedselpakketten voor hen die het het hardst nodig hebben. Contribute Foundation heeft een intensieve samenwerking met Stop Poverty en kennis en kunde wordt ook actief onderling gedeeld met onze andere partner- stichtingen.



RHIZA - COVID-19 Interventies Zuid-Afrika deel 1

Het aantal Covid-19 besmettingen in Zuid-Afrika loopt elke dag op. Het complexe aan deze situatie is dat de meest kwetsbare groep in de townships niet de luxe heeft om zonder hulp thuis te blijven en er letterlijk miljoenen mensen dicht op elkaar wonen met onderliggende problematiek. Te denken valt aan: slechte hygiëne en verminderde toegang tot stromend water, extra kwetsbaarheid door aanwezigheid andere ziekten zoals hiv/ aids, tb, hart- en vaatziekten, niet of nauwelijks toegang tot basis gezondheidszorg, geen financiële ruimte omdat men niet vanuit 'huis' kan werken. Geen werk of inkomen betekent geen voeding. Daarnaast hebben we gezien dat in Nederland niet iedereen het serieus nam totdat corona zich razendsnel verspreide, dit mechanisme is ook in Zuid-Afrika aanwezig. Met die reden zullen townships zoals Alexandra, Diepsloot, Orange Farm, Mfuleni, en Tembisa voorzien worden van voorlichting over het virus. O.a. door het oprichten van een preventie hotline waar mensen met vragen over COVID-19 terecht kunnen rekening houdend met de verschillende talen die in de townships worden gesproken. Daarnaast is een flyer gemaakt met informatie over de kenmerken van het Corona virus en hoe mensen zich kunnen beschermen tegen besmetting. Tevens zullen voedselpakketten, zeep en ontsmettingsmiddelen worden uitgedeeld en zullen alle eigen gezondheidsmedewerkers voorzien worden van alle benodigdheden om zichzelf te kunnen beschermen denk aan mondkapjes, handschoenen, Covid-19 tests, ontsmettingsmiddelen voor de mobiele klinieken etc.



Alle geplande acties in dit project zijn inmiddels afgerond met een resultaat dat boven de verwachting ligt. Er is o.a. een zeer grote mate van bewustwording gerealiseerd in de townships waardoor verdere verspreiding, voor zover dit mogelijk is, zoveel mogelijk wordt ingeperkt. Tevens zijn heel veel families van voedsel voorzien aangezien zij door de lock downs niet mogen werken en dus geen geld verdienen om voedsel te kunnen kopen.

RHIZA - COVID-19 Interventies Zuid-Afrika deel 2



In Zuid-Afrika is de lockdown helaas nog steeds van kracht hetzij in een lichtere vorm. Het aantal besmettingen stijgt dagelijks nog steeds met 5 tot 7% en tevens heeft de overheid het dragen van mondkapjes verplicht.

Mondjesmaat mogen mensen in de townships weer aan het werk maar dat geldt nog lang niet voor iedereen. Daarom is er nog steeds een noodzaak voor voedselpakketten.

Bovendien heeft de overheid het dragen van mondkapjes verplicht gesteld maar vanwege gebrek aan inkomen kan lang niet iedereen deze veroorloven. We willen daarom de gemeenschappen mondkapjes doneren (gemaakt door het eigen fashion label van Rhiza Babuyile in Zuid-Afrika die voldoen aan de gestelde richtlijnen). Deze mondkapjes zullen vertrekt worden via de voedselpakketten en de klinieken.

Tenslotte heeft de overheid Rhiza benaderd te helpen met testen van de bevolking. De overheid levert dan al het testmateriaal en stelt 2 assistenten beschikbaar. Om dit in goede banen te leiden hebben we tijdelijk extra capaciteit en ondersteuning nodig voor de klinieken. We verwachten dat deze samenwerking tussen Rhiza en de overheid ook in de toekomst van waarde zal zijn met het oog op zelfredzaamheid.

- 3000 voedselpakketten inclusief 8 mondkapjes per pakket.
- 30.000 mondkapjes produceren en deze distribueren in de voedselpakketten en verdelen onder de mensen die niet over de financiële middelen beschikken door de lockdown.
- Het bieden van extra capaciteit en ondersteuning in de klinieken.

We zijn trots op wat we in samenwerking met Rhiza gezamenlijk al bereikt hebben en we hopen met de faciliteren van deze interventies de mensen de noodzakelijke ondersteuning te kunnen bieden in hopelijk de laatste fase van de lockdown.



STICHTING KOLEWA - COVID-19 VOEDSELPAKKETTEN

Contribute ondersteunt Stichting Kolewa in een project waarbij kinderen in Rumah Bicara (Indonesië) schisis-operaties en specifieke tandzorg kunnen krijgen. Details kunt je zien op [deze pagina](#). Gezien de beperkingen van COVID-19 liggen deze activiteiten tijdelijk noodgedwongen stil en heeft Kolewa zich volledig toegelegd op het ondersteunen van de arme lokale bevolking m.b.v. voedselpakketten. Want ook hier kunnen veel mensen hun dagelijkse beroep niet meer uitoefenen en beschikken daardoor dus ook niet over de middelen om te voorzien in de eerste levensbehoeften van hun gezin. Kolewa zorgt op dit moment inmiddels al voor 130 gezinnen. Eens in de 14 dagen ontvangen zij een tas met inhoud die voorziet in een stukje levensonderhoud voor een gemiddeld gezin van 4 tot 5 personen.



Er komen wekelijks aanvragen van nieuwe gezinnen binnen. Zij gaan hier zorgvuldig mee om en plannen eerst een huisbezoek om hen te overtuigen van de situatie. Indien het voor hen duidelijk is dat de noodkreet terecht is en er geen sprake is van hulp uit een andere hoek, voegen zij deze gezinnen toe aan hun lijst.



Dankzij de Contribute Foundation mogen we op Bali ruim honderd families ondersteunen met een voedselpakket tijdens de corona (economische) crisis.

KENIA HEALTH - Corona Crisis Plan Kenia (afgerond)

Mondiale instanties hebben gewaarschuwd dat "Afrika het hardst geraakt zal worden door de impact van de Corona uitbraak." Voor Kenia zal dit niet anders zijn. Het aantal Corona patiënten stijgt en zijn inmiddels gesignaleerd in de meeste delen van het land, ondanks de overheidsmaatregelen die zijn ingevoerd. Het Keniaanse gezondheidsstelsel, is al overbelast als gevolg van verschillende ziektes en is niet in staat om te reageren op een pandemie van deze omvang. Afgezien van de gevolgen voor de gezondheid ligt, door de strikte preventieve maatregelen die de Keniaanse overheid heeft ingevoerd, ook de hele economie plat. De inmiddels afgekondigde lockdown heeft voor miljoenen gezinnen er voor gezorgd dat zij geen inkomen meer hebben en hier betekent vaak "een dag niet gewerkt, is een dag niet gegeten."



Met behulp van Contribute wordt door Kenia Health i.s.m. de lokale organisatie Mercal Healthcare voorzien in het opzetten van een bewustwordingscampagne voor de lokale bevolking m.b.v. flyers en lokale media. Kansarme gezinnen worden voorzien van noodhulp-pakketten bestaande uit niet-bederfelijke levensmiddelen en daarnaast worden de zorgmedewerkers voorzien van persoonlijke beschermingsmiddelen (PPE) zodat zij hun belangrijke werk voor de lokale bevolking veilig kunnen voortzetten.

Het noodhulpproject is met een enorm bereik en veel succes afgerond, zie hiervoor ook het mooie [eindrapport](#).





MATHARE GIRL POWER PROJECT - COVID-19 AKTIE PLAN (afgerond)

Het Mathare Girl Power Project werkt met meisjes in 10 scholen in de sloppenwijken van Nairobi, Kenia. Zij hebben als doel het empowerment te vergroten van jonge vrouwen/ jonge moeders door educatie, begeleiding en counselling. Zij hebben mentoren opgeleid en deze meisjes delen kennis en steun aan anderen. Hun curriculum is geïntroduceerd in deze scholen om kennis over te brengen over puberteit, seksuele voorlichting, gezondheid, advies en vrouwenrechten. Educatie is de sleutel tot empowerment van meisjes!



Ook in Nairobi zijn strenge maatregelen ondernomen i.v.m. COVID-19. De consequenties van deze maatregelen zijn voor Kenia gigantisch. De economische gevolgen zijn vaak vele malen verwoestender dan de gevolgen van de pandemie zelf.

- geen werk betekent geen inkomen met als gevolg een toename van armoede en honger en een grotere kans op overlijden
- social distancing is niet mogelijk in overbevolkte sloppenwijken met als gevolg een hoog risico dat het virus zich makkelijk kan verspreiden
- men heeft onvoldoende toegang heeft tot gezondheidszorg/medische behandeling
- toename van gender-gerelateerd geweld door toename van armoede en frustratie.

Daar bovenop heeft men ook nog eens te kampen met de gevolgen van een allesverwoestende sprinkhanenplaag. De beperkende maatregelen hebben ook een enorme invloed op het Mentorship Programma. Alle meisjes, coaches en hun leraren die betrokken zijn bij het Mentorship Programma, l even in de sloppenwijken zijn allemaal direct getroffen door de Covid 19 crisis. Met steun van Contribute gaat Mathare Girl Power Project al deze betrokken gezinnen (meer dan 1000 begunstigden) in de gemeenschap bereiken door de komende drie maanden van-deur-tot-deur voedselpakketten uit te reiken. Deze pakketten bevatten naast voedsel ook zeep, maandverband, mondkapjes, ontsmettingsmiddelen en daarbij een flyer met informatie en advies over hoe voorzichtig en behoedzaam om te gaan met jezelf en familieleden gedurende deze pandemie.

Ivar Brandsen "Wat ik het mooiste vind? De onvoorwaardelijke gedrevenheid zien van mensen die zich met hun ziel en zaligheid inzetten om het toekomstperspectief van kansarme mensen in de wereld te verbeteren. Dat is wat Fiona Weijkamp-Sims laat zien binnen haar stichting Mathare Girl Power Project. Naast haar werk als lerares Engels op het Vathorst College in Amersfoort zet zij zich, samen met haar lokale team o.l.v. Maqulate in voor de situatie van meisjes (en inmiddels ook een bredere doelgroep) in de sloppenwijk Mathare in Nairobi. Wat klein begon in ons eerste project is via het gezamenlijke Covid Rescue Plan 2020 (want ook de Corona-beperkingen hielden Fiona niet tegen) uitgegroeid tot een steeds groter groeiende samenwerking met dito impact. Waar een kleine stichting groots in kan groeien. De oprechte emotie bij Fiona toen wij groen licht gaven op haar projectaanvraag is in mijn geheugen gegrift. Go Fiona!"

COVID Kids Studie



Het Coronavirus (COVID-19) en de gevolgen ervan beïnvloeden onze gehele samenleving.

Sommige mensen worden ernstig ziek door het virus en anderen weer niet. Het Coronavirus geeft bij kinderen veel mildere symptomen dan bij ouderen. Maar we weten dat kinderen wel besmet kunnen worden en het virus ook door kunnen geven. Als reactie op het virus maakt het lichaam afweerstoffen in het bloed en in speeksel. Met dit nog unieke onderzoek, wat uitgevoerd wordt door onderzoekers van het Amsterdam Universitair Medisch Centrum, gaat men de afweerreactie bij kinderen bestuderen en wil men achterhalen hoe het immuunsysteem het Coronavirus bestrijdt.

De onderzoekers onderzoeken hoeveel kinderen afweerstoffen tegen het Coronavirus bij zich dragen. Uiteindelijk kan het ons vertellen of het virus nog veel meer mensen ziek kan maken in Nederland en ook of juist al heel veel mensen beschermd zijn. Van de kinderen wordt geen extra inspanning gevraagd behalve wat speekselafname op een wattenstaafje. Het bloed dat noodzakelijk is voor het onderzoek is onderdeel van een bestaand onderzoek met bloedafname door de behandelend arts. Contribute Foundation fungeert als hoofdsponsor voor dit onderzoek en werkt nauw samen met Stichting Steun Emma Kinderziekenhuis.

REACHANOTHER - COVID-19 PPE's Ethiopië (AFGEROND)



In samenwerking met onze partner, ReachAnother Foundation, is in 2019 in het Zewditu Memorial Hospital in Addis Ababa een Centre of Excellence opgezet. In dit ziekenhuis is een in een dependance een COVID-19 behandelcentrum ingericht met een capaciteit van 75 bedden. Tijdens de voorbereiding werd het ziekenhuis geconfronteerd met een ernstig tekort aan PBM, met name Hazmat-pakken en N95-gelaatsmaskers om alle gezondheidswerkers te beschermen. Lokaal zijn deze middelen in onvoldoende mate aanwezig en de kans om dit succesvol uit het buitenland te halen en op de plaats van bestemming te krijgen, is praktisch nihil. De CEO van het ziekenhuis, dr. Zelalem Chimdesa, heeft een lokaal gemaakt Hazmat-pak, gelaatsscherm en OK-kleding (voor chirurgische en invasieve procedures) weten te ontwikkelen. De stof waarvan het Hazmat-pak is gemaakt, wordt ook gebruikt voor het maken van paraplu's. Deze pakken zijn ook uitvoerig getest en zijn voor minimaal 9 maanden herbruikbaar door o.a. desinfecterende technieken die gebruikt worden voor het steriliseren van medische apparatuur (autoclaf). Daarnaast zijn ze waterdicht, niet te heet en makkelijk wasbaar. Ook de kosten voor het vervaardigen zijn laag en de pakken en maskers worden lokaal gefabriceerd dus geven ook op dit vlak in deze moeilijke tijden een impuls.



COVID 500 Geluuskoffers voor kinderen met geweldervaringen



GELUUSKOFFER

Geluuskoffer investeert preventief in jong leiderschap en het welzijn van kinderen, zodat zij vanuit innerlijk vertrouwen verschil durven maken in de wereld en hun eigen koers durven te varen. Kinderen die in zichzelf geloven zijn in staat om niet alleen verantwoordelijkheid te nemen voor hun eigen geluk, maar ook voor het geluk van de ander. In deze tijd waarin onzekerheid, zorg en angst om ons heen woekert, is het belangrijk dat we stilstaan bij thema's als positief denken, dankbaarheid, hoop en (zelf)vertrouwen. De kinderen die met geweld te maken hebben (gehad) zijn nu extra kwetsbaar. Zorginstellingen, scholen en kindorganisaties hebben grote zorgen over kinderen, die normaal veilig op school of bij de instelling komen en nu thuis moeten blijven. De kinderen zitten nu noodgedwongen thuis, hebben misschien te maken met gestreste ouders, zien minder of geen vriendjes en vriendinnetjes. We willen met het koffertje de kinderen ontspanning, sociale steun en meer veerkracht geven. Mentale veerkracht is van grote waarde voor deze kinderen. De doelgroep is kinderen van 5 t/m 9 jaar.

HOSPITAALBROEDERS - COVID-19 Noodhulp Monrovia

Wij hebben HospitaalBroeders onze hulp aangeboden om het St. Joseph Hospital in Liberia, Monrovia, o.l.v. Peter Dawoh te steunen. Zij hebben het op dit moment zwaar te verduren vanwege de uitbraak van het corona-virus. Het St. Joseph Hospital in Monrovia was al enkele maanden bezig met de uitvoering van een door Contribute gesteund project: de bouw van een kraamafdeling op het terrein van het ziekenhuis. Het team was klaar voor de uitvoering van het programma, namelijk het faciliteren van eerste-klas maternity help aan rijkere inwoners van Monrovia. Zij betalen voor de luxe privékamers en met het geld dat hiermee gegenereerd zou worden, kon een programma voor jonge meisjes in de wijk Congo Town en New Kru Town worden uitgerold, zodat zij gratis kraamhulp zouden krijgen. Helaas kon door Covid-19 dit programma nog niet worden uitgevoerd. Ook zijn een aantal medewerkers besmet geraakt en moesten thuis blijven. Hoewel het personeel het virus niet in het ziekenhuis opliep, zijn de mensen angstig geworden om het ziekenhuis te bezoeken (overigens hebben alle ziekenhuizen in Liberia hier last van, ongeacht Corona-besmettingen). De ervaringen met de ebola-uitbraak in 2014 heeft ervoor gezorgd dat mensen in dergelijke situaties niet naar een ziekenhuis gaan omdat dit gezien wordt als een potentiële brandhaard van een besmetting.

HospitaalBroeders zal met de hulp van Contribute beschermingsmiddelen (PPE's) voor het personeel regelen. Hier heeft het ziekenhuis nu een groot tekort aan. Daarnaast worden er voedselpakketten geregeld voor het personeel van het ziekenhuis dat deels zonder werk is komen te zitten door de gevolgen van COVID-19 en 550 arme gezinnen in de wijk aangrenzend aan het ziekenhuis (Congo Town) en in de wijk waar we een kleine kliniek hebben (New Kru Town) In samenwerking met lokale community leaders zijn ongeveer 2,950 mensen getraceerd die in aanmerking komen.

Naast de directe impact dat hiermee een hoop mensen die nu geen inkomen en dus geen eten hebben de nodige voeding krijgen, is de hoop op een indirecte impact dat het ziekenhuis weer gezien wordt als een veilige plaats met deskundig personeel en voorzien is van de juiste materialen. Dit zou ook zijn weerslag kunnen hebben op de reputatie van het ziekenhuis en (nog) meer vrouwen naar de maternity ward trekken, vooral na de corona-crisis.



RURAL WOMEN FOUNDATION-COVID-19 Interventie Nigeria (AFGEROND)

In Nigeria heerst, net als in veel Afrikaanse landen, de grote dreiging dat het virus zich ontzettend snel om zich heen kan grijpen. Zelfs zo snel dat het in enkele dagen kan verdrievoudigen als er geen maatregelen worden genomen.

Er is veel onwetendheid onder de lokale bevolking dus het treffen van adequate voorzorgsmaatregelen en een adequate informatievoorziening die bewustwording van de dreiging bewerkstelligt bij hen zijn daarom essentieel. Onze partner Rural Women Foundation (RWF) maakt in het gebied rond Ukpo in Anambra State, Nigeria gebruik van de opgebouwde relaties met de leiders van lokale gemeenschappen en de directie van een negental lokale gezondheidscentra.

Met de steun van Contribute verzorgt RWF het verstrekken van flyers, inzetten van lokaal gebruikelijke dorpsomroepers, laten drukken van spandoeken voor op centrale plaatsen in de gemeenschappen, radiobERICHTEN en het aanschaffen en verspreiden van voedselpakketten voor de meest kwetsbaren. Voor de hulpverleners worden in de gezondheidscentra worden o.a. hand sanitizers, handschoenen, mondkapjes en oogbescherming beschikbaar gesteld zodat zij hun werk voor de bevolking op een veilig manier kunnen blijven doen.

De beelden vanuit Nigeria laten zien dat het project in volle gang is. [Deze video](#) geeft een goed beeld hoe het er bij de Corona preventie-instructie aan de lokale bevolking aan toe gaat. De dankbaarheid is **duidelijk zichtbaar** in de gemeenschap en geweldig om te zien.



VOEDSELBANK CURAÇAO - 500 COVID-19 voedselpakketten

De mensen op Curaçao die het zwaarst lijden onder COVID-19 en de maatregelen ter bestrijding zoals de huidige lockdown krijgen voedselpakketten van de Voedselbank op Curaçao. Deze

Voedselbank bestaat al 40 jaar en haar cliënten worden aangemeld via sociaal maatschappelijk werk of het Wit-Gele Kruis. Voedselpakketten worden niet 'in het wilde weg' verstrekt. Alle voedselpakketten worden middels tussenkomst van maatschappelijk werkers verstrekt, zo wordt op een gestructureerde wijze hulp verstrekt.



Meerdere stichtingen lieten weten dat door de snelheid van onze geboden hulp overheden en andere organisaties in eigen land er toe werden aangezet aan te sluiten. Het bleek dat wij ook in het verstrekken van noodhulp wel degelijk als aandrijving van het vliegwiel konden fungeren.



Stichting Rhiza *“Nu we twee maanden verder zijn kunnen we stellen dat we ons gezamenlijk project niet alleen succesvol hebben afgerond maar ook een katalysator is geweest voor samenwerkingen met de overheid en andere stichtingen waar we ontzettend trots op zijn. We hebben er vertrouwen in dat deze samenwerkingen stand zullen houden na de crisis en dit tot mooie gezamenlijke resultaten gaat leiden in de toekomst. We hebben al ontzettend veel geleerd van andere stichtingen (en zij van ons) dus het werpt zijn vruchten al af”.*



ENKELE PROJECTEN UITGELICHT

LEAPHY

ROBOTICA VOOR IEDERE LEERLING TOEGANKELIJK MAKEN



BEDRAG EN TIJDSPAD

Contribute heeft met een bedrag van **€26.350,-** de financiering van project 'Easybloqs Onderwijssoftware Robotica' op zich genomen. Het project start medio juni 2020 en de planning is dat het mei 2022 wordt afgerond.



DOELSTELLINGEN

Ontoegankelijke software voor robotprojecten belemmert gelijke kansen voor leerlingen. Daarvoor is nieuwe software nodig. Software die door een professionele programmeur in samenwerking met leerlingen en docenten ontwikkeld wordt.

Met nieuwe blokjessoftware zet Stichting Leaphy de deur naar robotica voor leerlingen in alle lagen van de samenleving open.

Zo kunnen alle leerlingen zich thuis blijven voelen in een wereld vol techniek. Niet alleen de leerlingen die thuis mooie robots krijgen of die een technisch aangelegde docent hebben.

De software is uiteindelijk ook bedoeld voor leerlingen buiten Nederland, onder andere via een Europees schoolnetwerk (ESN). Zo kunnen leerlingen uit heel Europa de vruchten plukken van deze investering.



Bas van der Veldt "Samen met Contribute wordt de software achter het Leaphy project nu gemoderniseerd en naar de cloud gebracht. Dit brengt én beter en makkelijker onderhoud maar ook een hogere gebruikersvriendelijkheid. Het mooie is dat Easybloqs (de software achter Leaphy) volledig als open source beschikbaar wordt gemaakt. M.a.w. iedereen die het project verder wil brengen kan er aan bijdragen doordat de broncode openbaar is. Leaphy is een geweldig voorbeeld van een Contribute project waarbij de stichting zelf alles heeft geregeld en alleen nog een klein beetje financiering nodig had om het van de grond te trekken. Heel trots op de inspanningen van Olivier van Beekum, Roeland Smith maar ook de enthousiaste programmeurs die allemaal aan dit project hebben meegewerkt".

HOSPITAALBROEDERS

TERUGDRINGEN VAN GEBOORTESTERFTE, MONROVIA



BEDRAG EN TIJDSPAD

Contribute heeft met een bedrag van **€46.900** de volledige financiering van project 'Reducing Maternal Mortality' in Monrovia op zich genomen. Het project bestaat uit twee delen: allereerst de bouw van een kraamafdeling bij het bestaande St. Joseph ziekenhuis. De verwachting is dat de bouw start in november 2019 en de planning is dat die klaar is in mei 2020. Vanaf mei 2020 start het eenjarige gratis zorg programma. Dit duurt tot eind april 2021.



DOELSTELLINGEN

De doelstelling van dit project is om de hoge moeder- en zuigelingensterfte in Monrovia, Liberia omlaag te krijgen. Dit doen we door gratis moeder- en kindzorg aan te bieden aan een groep jonge, kwetsbare vrouwen en meisjes in twee arme wijken: New Kru Town en Congo Town.

De centrale idee hierachter is dat 'the fortunate pay for the less fortunate', m.a.w. er is behoefte bij een groep zwangere vrouwen in Monrovia om te betalen voor luxe kraamzorg. Dat kan in ons St. Joseph ziekenhuis. De inkomsten die we hiermee genereren gaan naar ons charity-programma, waarmee de meisjes van de twee genoemde wijken gratis kraamzorg krijgen. De volgende dingen gaan we realiseren:

- Bouw van extra vleugel met tien extra bedden, waaronder voor vijf privékamers
- Minimaal 20 Informatiebijeenkomsten in Congo Town en New Kru Town
- Gratis zorg voor 300 meisjes en vrouwen die complicaties ervaren bij zwangerschap (inclusief uitvoeren van keizerssneden)
- Gratis behandeling van 400 baby's en kinderen met bloedarmoede, malaria etc.
- 600 postnatale consultaties van moeder en baby in het ziekenhuis.



***Eva van de Beek** "Dit project spreekt mij zeer aan omdat deze manier van werken ervoor zorgt dat er een mooi sociaal systeem ontstaat waarbij de rijkere vrouw de bevalling bekostigt van de minder bedeelde vrouw".*

RURAL WOMEN FOUNDATION

AANLEG SCHOON WATERVOORZIENING ISSEKE CENTRUM, NIGERIA



BEDRAG EN TIJDSPAD

Contribute Foundation heeft met een bedrag van **€63.000** de volledige financiering van het Isseke Gezondheids- en Zwangerschapscentrum project op zich genomen. Het project wordt is in januari 2020 gestart en is volgens planning midden april 2020 afgerond.



DOELSTELLINGEN

De doelstelling van Stichting RWF voor dit project is om op korte termijn schoon drinkwater en goede sanitaire voorzieningen beschikbaar te stellen aan de 50 dagelijks patiënten van het centrum. Verder wordt het schone drinkwater door middel van watertappunten beschikbaar gesteld aan de omliggende huishoudens (waaronder een aanzienlijk aantal kinderen in de kwetsbare leeftijdsgroep van 0-5 jaar).

Doelgroep

- 50 dagelijks patiënten en de medewerkers van het centrum
- 1500 omwonenden, in het bijzonder kinderen tussen 0-5 jaar: schoon drinkwater

Noodzaak

Het gebruik van regenwater als drinkwater op het centrum leidt tot allerlei (vervuild) drinkwater gerelateerde ziektes. Verder maken de patiënten gebruik van onhygiënische en stinkende voetstap toiletten. Beide situaties leiden tot, uit het oogpunt van gezondheidszorg, onacceptabele toestanden die moeten worden beëindigd. Daarnaast moeten zwangere vrouwen voor hun bevalling verplicht enkele tientallen liters water meenemen voor schoonmaak doeleinden. Ook dit is een ongewenste situatie die moet worden gestopt.

- **Probleem:** onhygiënische toestanden op het centrum leiden tot allerlei (onnodige) ziektes en ongemakken.
- **Oplossing:** uitvoering van ons schoon drinkwater en sanitatie-project



Lucia van der Veldt "Deze stichting laat zien dat een relatief kleine stichting veel impact kan maken. Schoon drinkwater, goede sanitaire voorzieningen en educatie over het belang daarvan dragen direct bij aan een goede gezondheid van een gehele gemeenschap. We hebben nu al diverse projecten met ze gedaan en ze laten ons keer op keer zien dat zij het waar maken. Ik ben trots op Uzoamaka Klein Leugemors-Ezeunala, haar persoonlijke betrokkenheid in de projecten, haar bereidheid om feedback direct om te zetten in aanpassingen op het projectplan en haar tomeloze enthousiasme is aanstekelijk. Ik zie een langdurige samenwerking met haar stichting in het verschiep".



PARTNERS PAYS-DOGON

BOUW LEER- EN ONTMOETINGSCENTRUM VROUWEN IN MALI



BEDRAG EN TIJDSPAD

Met een bijdrage van **€21.000** financiert de Contribute Foundation de volledige bouw van een multifunctioneel leer- en ontmoetingscentrum voor vrouwen, de aanleg van een groentetuin en de reparatie van een nabijgelegen waterdam. De bouwwerkzaamheden starten in november 2019 en zullen in de zomer van 2020 worden afgerond. De groentetuin wordt in november 2020 opgeleverd.



DOELSTELLINGEN

Samen met partnerorganisatie ADI (Association Dogon Initiative) is Stichting Partners Pays-Dogon actief in 80 dorpen in Pays-Dogon, Centraal Mali. De organisatie voert in de regio een integraal ontwikkelingsprogramma uit gericht op onderwijs, watervoorziening, herbebossing, vrouwen, gezondheid en cultuur. Vanuit vier epicentra, gevestigd in Sangha, Koundou, Wadouba en Sogou Yaguem, bieden medewerkers van ADI ondersteuning aan een totaal van 80 vrouwengroepen (met ruim 7500 leden). Het epicentrum Wadouba heeft tot op heden, zoals coördinator Hamidou Guindo het noemt, een 'bureau portable'. Hamidou werkt vanuit huis, de lessen en bijeenkomsten voor de vrouwengroepen vinden plaats in de open lucht of bij docenten in eigen tuin en de materialen van de organisatie zijn opgeslagen op verschillende locaties. Het nieuw te bouwen epicentrum biedt een noodzakelijke basis om meer vrouwengroepen te ondersteunen en de integrale aanpak van ADI te versterken. Het project heeft de volgende doelstellingen:

Versterking vrouwenprogramma door bouw epicentrum

Het epicentrum Wadouba bestaat uit een eenvoudig stenen gebouw met een bruto vloeroppervlak van 145m². Het centrum bestaat uit een multifunctionele hal, met veranda, geschikt voor bijeenkomsten en trainingen. Aan de hal zitten vier kleinere ruimtes vast: een kantoorruimte voor ADI, twee opslagruimtes voor uien en een opslagruimte voor trainingsmaterialen en hulpgoederen voor distributie zoals muskietennetten, houtbesparende oventjes en WakaWaka zonnelampen.

Verbetering lokale watervoorziening door reparatie waterdam

Beschikbaarheid van water is heel Pays-Dogon een probleem. Dorpen zijn voor hun watervoorziening afhankelijk van ondergrondse waterbronnen of regenwaterbassins. Het regenwaterbassin nabij de bouwlocatie van het epicentrum is lager gelegen en is ontstaan door de aanleg van twee eenvoudige waterdammen. Beide dammen zijn al enige jaren oud en een van de twee lekt waardoor kostbaar water verloren gaat. Het doel is deze dam te repareren.

Verbetering voedselvoorziening door aanleg groentetuin voor vrouwen

De bouwlocatie in Wadouba biedt mogelijkheid om een 'vrouwentuin' aan te leggen van 1 hectare. De tuin biedt minimaal 50 vrouwen de mogelijkheid om zelfstandig groenten te verbouwen voor eigen gebruik en verkoop op de lokale markt. De tuin biedt tevens mogelijkheid om nieuwe activiteiten te ontwikkelen zoals trainingen in tuinbouw, de aanleg van een boomkwekerij en de productie van compost.



Olaf Nieuwenhuis "Partners Pays Dogon zegt op haar website; We lossen niet op, maar trainen. Géven niet, maar ontwikkelen. Geen pomp zonder eigenaar, geen school zonder onderwijssysteem. Lokaal leiderschap, dáár gaat het om." Deze

uitgangspunten sterken mij in de gedachte dat een bijdrage meer kan (en moet) zijn dan hulp op de korte termijn maar een verandering in gang moet zetten die zorgt voor een blijvende impact. Dit vertaald zich onder meer heel sterk in het feit dat het epicentrum wordt gebouwd met ter plekke van lokaal materiaal geperste aarde stenen. Ook krijgen afgestudeerden de kans om betaald te leren bij de bouw van het centrum. Bovenal spreekt het project mij aan omdat het aansluit bij mijn dagelijks werk; architectuur en bouwen”.

STICHTING STEUN EMMAKINDERZIEKENHUIS

PICAS ONDERZOEK



BEDRAG EN TIJDSPAD

“Op jonge leeftijd kunnen kinderen niet onder woorden brengen wat hen overkomt. Vaak hebben ze hier nog helemaal geen taal voor en snappen ze ook niet goed wat hen overkomt.”

Contribute Foundation steunt het Emma Kinderziekenhuis van Amsterdam UMC met een bijdrage van € 99.058,- voor het wetenschappelijk onderzoek “PICAS” (een acroniem voor Picture Instrument for Child sexual Abuse Study), dat een instrument ontwikkelt om seksueel misbruik vast te stellen. Dit onderzoek zal naar verwachting in juni 2021 afgerond worden.

Kinderarts Rian Teeuw legt uit waarom seksueel misbruik bij jonge kinderen zo moeilijk vast te stellen is. We zien helaas slechts het topje van de ijsberg wanneer het gaat over seksueel misbruik van (jonge) kinderen. Een goede methode om vroegtijdig de juiste diagnose te stellen is juist daarom van levensbelang.

Wanneer kinderen, die seksueel misbruikt zijn, in het ziekenhuis worden onderzocht is bijna nooit iets te vinden, dit is slechts bij minder dan 5% van de kinderen het geval. Het is heel moeilijk om in een gesprek met hulpverleners vast te stellen of er sprake is van seksueel misbruik. Kinderen hebben op jonge leeftijd vaak niet goed door wat hen overkomt. Bovendien ervaren zij vaak tal van barrières om te spreken, zoals schaamte, schuldgevoel en loyaliteitsconflicten. Ook maakt zelfs simpelweg het niet kunnen vinden van de juiste woorden vaak dat zij zich niet goed kunnen uitdrukken over wat er is gebeurd. Het is daarom van groot belang om een instrument te ontwikkelen om juist deze drempels te verlagen, en daarmee de juiste diagnose te kunnen stellen.

Belang van de juiste diagnose

Vanuit grootschalig onderzoek onder Nederlandse jongeren weten we inmiddels dat we helaas slechts ‘het topje van de ijsberg’ zien wanneer het gaat over seksueel misbruik van (jonge) kinderen. Er worden dan ook nog veel kinderen gemist. Vaak voelen zij pas op volwassen leeftijd de ruimte om te spreken over het misbruik, of zelfs helemaal nooit. De gevolgen hiervan zijn groot: zowel op lichamelijk als psychisch gebied ervaren de slachtoffers van seksueel misbruik vaak ernstige schade. Een goede methode om vroegtijdig de juiste diagnose te stellen is juist daarom van levensbelang.

**“Dit blijft
lekker
ONS GEHEIMPJE**



DOELSTELLINGEN

Doel van "PICAS" is de bijdragende waarde te onderzoeken van het gebruik van een speciaal ontworpen platenatlas met kindvriendelijke tekeningen bij het bevestigen of ontkrachten van een verdenking op seksueel misbruik. "Er bestaat nu nog geen instrument om seksueel misbruik bij kinderen te onderzoeken", vertelt prof. dr. Ramón Lindauer, kinder- en jeugdpsychiater. "Het gebruik van deze platenatlas is een heel gestructureerde manier om dit in de toekomst wel goed te kunnen doen."

- De platenatlas toont een aantal platen van alledaagse situaties aan het kind, daarnaast platen over genderverschillen maar ook platen over normale intieme situaties tussen volwassenen onderling en tussen kinderen en volwassenen. Middels deze platen, en het stellen van de open (niet-sturende) vragen uit de handleiding, kan het kind eenvoudiger duidelijk maken aan de getrainde zorgverlener wat het overkomt;
- Onderzoekers verzamelen en analyseren hun bevindingen tijdens het doorlezen van de atlas in een grote groep jonge kinderen binnen de leeftijd van 3 tot 9 jaar oud;
- Het onderzoek wordt uitgevoerd met twee groepen kinderen: een groep bij wie een verdenking op seksueel misbruik bestaat (geworven via o.a. drie academische ziekenhuizen en de landelijke zedenpolitie), en een groep (gezonde) zgn. controlekinderen (geworven via o.a. basisscholen);
- Als alle informatie over alle kinderen is verzameld wordt een vergelijking gemaakt tussen beide groepen, om zo te bekijken of de platenatlas een valide en betrouwbaar instrument is om vermoedens op seksueel misbruik bij kinderen te bevestigen dan wel ontkrachten.

Enkele voorbeelden uit de platenatlas:



Eva van de Beek "In Nederland vindt van de kinderen tussen de 12 en 16 jaar die slachtoffer zijn van seksueel misbruik slechts <math><0,5\%</math> de weg naar passende hulp. Dit zijn schrikbarende cijfers. Er zijn tot op heden voor zorgverleners in Nederland, geen gevalideerde tests of instrumenten beschikbaar om in de praktijk een vermoeden op seksueel misbruik bij jonge kinderen te onderbouwen, of juist te ontkrachten. Het doel van dit onderzoek is het ontwikkelen van een valide instrument voor de diagnostiek van seksueel misbruik bij jonge kinderen dat ertoe kan leiden dat jonge slachtoffers in de toekomst eerder worden herkend en zij hiermee ook eerder passende hulp aangeboden kunnen krijgen. Dit project spreekt mij erg aan omdat seksueel misbruik iets is dat zoveel voorkomt maar zo weinig aan het licht komt. Met dit onderzoek kan er mogelijk voor het eerst een diagnostisch instrument ontwikkelt worden wat tot significantie verbetering leidt van het opsporen van seksueel misbruik van kinderen en het (eerder) behandelen van de gevolgen hiervan".

JOIN FOR JOY

SPORT EN SPELPROGRAMMA OP 10 SCHOLEN



BEDRAG EN TIJDSPAD

De afgelopen jaren heeft Contribute reeds 12 scholen ondersteund, waardoor er 7800 kinderen deel hebben kunnen nemen aan het sport en spel programma van Join for Joy in Kenia, Malawi, Oeganda en Zambia. Met een bedrag van **EUR 125.000,-** zijn we in 2020 een nieuwe samenwerking gestart voor 10 scholen voor een periode van 30 maanden. Zo kunnen nog eens 6500 kinderen zich spelenderwijs ontwikkelen tot gezonde, weerbare en veerkrachtige jongens en meisjes met een positief perspectief op de toekomst!

Het betreft 3 scholen in Zambia (Chongwe regio), 4 in Malawi (Mchinji regio) en 3 in Oeganda (Kabale en Rubanda regio)



DOELSTELLINGEN

Door plezier en spelenderwijs leren te stimuleren op basisscholen verbinden we "HOOFD, HART en HAND" en werkt Join for Joy aan een bruisende toekomst van Sub-Sahara Afrika. Hier stimuleren ze kinderen om zich – ondanks de vaak harde dagelijkse realiteit - op een positieve manier te ontwikkelen. Dit doen zij door in samenwerking met lokale partijen een educatief, inclusief en duurzaam sport en spel programma op basisscholen te implementeren. Dit programma zorgt ervoor dat kinderen spelenderwijs leren over belangrijke thema's, emotioneel weerbaar worden en zich beter kunnen beschermen tegen grote uitdagingen waar zij dagelijks mee te maken krijgen zoals; geweld, kinderarbeid, tienerzwangerschappen, kindhuwelijken, ziektes en genderongelijkheid.

Noodzaak:

In de plattelandsgebieden van Sub-Sahara Afrika gaan nog steeds 30 miljoen kinderen niet naar school. De miljoenen kinderen die wél naar school gaan, komen veelal in overvolle klassen terecht waar de kwaliteit van het onderwijs vaak te wensen over laat. Op school ontbreekt het kinderen aan uitdaging en meisjes of kinderen met een beperking worden vaak ongelijk behandeld of zelfs buitenspel gezet.

Missie:

De ambitie van Join for Joy is om iedere basisschool in Sub-Sahara Afrika bekend te maken met de kracht van spelenderwijs leren, zodat het aantrekkelijker wordt voor kinderen om naar school te komen en op school te blijven. Om onbevangen plezier te kunnen maken, talenten te ontdekken en ontwikkelen, te leren over ziektepreventie, gendergelijkheid en te werken aan haar of zijn fysieke gezondheid en sociale weerbaarheid. Zodat jongens en meisjes zich kunnen ontwikkelen tot gezonde, weerbare en veerkrachtige kinderen met een positief perspectief op de toekomst.

Programma:

Het sport en spel programma bestaat uit een uitdagend opleidingsprogramma voor basisschoolleraren waarin zij leren over de kracht van "spelenderwijs leren" en het begeleiden van sport en spel activiteiten waarbinnen kinderen zich kunnen ontwikkelen tot gezonde, weerbare en veerkrachtige jongens en meisjes.

Het behoeft weinig toelichting dat spelen bijdraagt aan de gezonde ontwikkeling van kinderen. Het leert kinderen samenwerken, gezonde grenzen stellen, gevoelens beheersen, onafhankelijk denken, plannen, beslissingen nemen en creatief zijn. Daarnaast heeft sport en spel de unieke kracht om op speelse wijze belangrijke thema's bespreekbaar te maken.

Ze maken gebruik van een speciaal ontwikkeld lesprogramma van sport en spel activiteiten om kinderen preventief te onderwijzen over belangrijke thema's die zich direct richten op hun gezondheid en welzijn. Zo leren zij zich spelenderwijs te beschermen tegen ziektes zoals HIV/Aids, Malaria en COVID-19. Ook proberen we in het kader van het programma thema's die in veel plattelandsgebieden in de taboesfeer liggen, zoals gendergelijkheid, fysiek en seksueel geweld en kindhuwelijken, bespreekbaar te maken.



Bas van der Veldt "Met Join for Joy hebben wij zelf contact gelegd in 2018 omdat het werk wat ze doen ons aanspreekt. Door middel van Sport en Spel kinderen in ontwikkelingslanden de mogelijkheid geven te groeien. Groeien op fysiek, sociaal en mentaal niveau. Kinderen de motivatie geven om naar school te komen en er langer te blijven. Leren door middel van sport en spel maakt school een leukere en veiligere plek voor kinderen.

Wat ons daarnaast erg aanspreekt is de focus op het weerbaarder maken van meisjes. In de afgelopen jaren hebben Join for Joy en Contribute op deze manier ruim 7.000 leerlingen gemotiveerd naar school te gaan en zich te ontwikkelen. In 2020 hebben wij een kritische gesprek gehad met Join for Joy. We zijn heel erg tevreden over het goede werk dat ze als stichting doen maar waren minder enthousiast over de periodieke terugkoppelingen die we kregen. Het mooie is dat onze feedback heel positief is opgepakt door de stichting. Niet alleen heeft het gezorgd voor betere verslaglegging van de inspanningen maar ook voor een hechtere band tussen Contribute en Join for Joy. Een partnership om trots op te zijn”.



Verreweg de meeste projecten die wij ondersteunen zijn met uitgebreide beschrijvingen te vinden op de website www.contribute.nl onder het kopje 'Projecten' en 'Partnerships'. De volgende rubrieken zijn zichtbaar van elk afzonderlijk project:

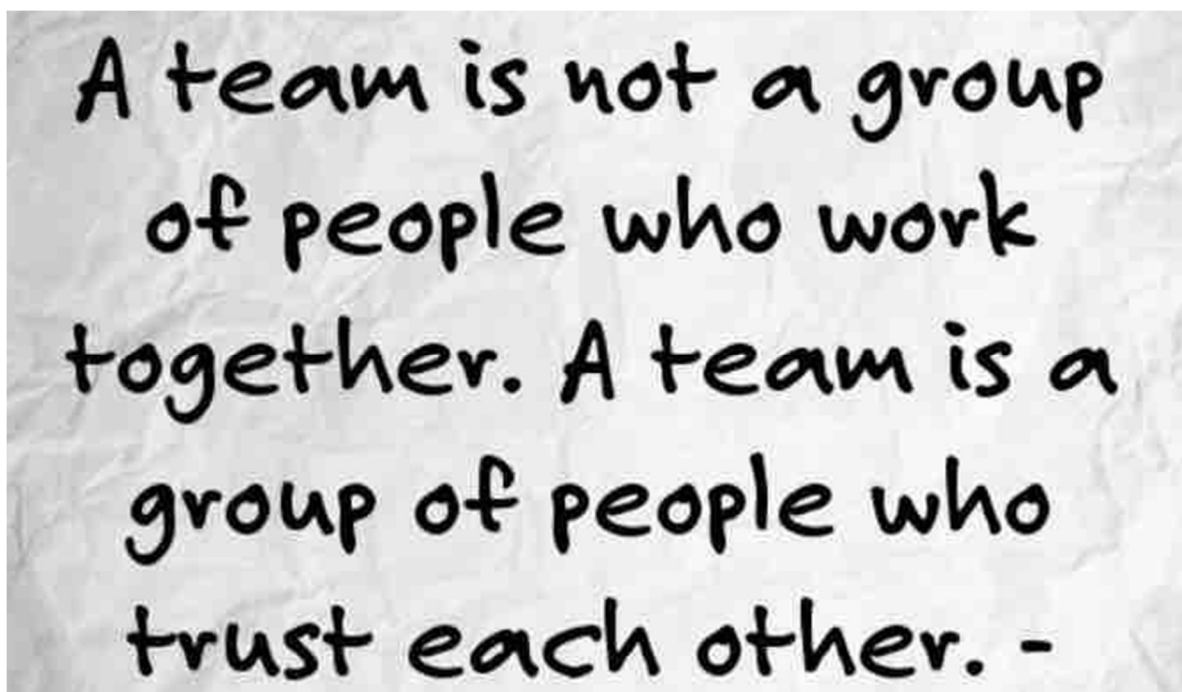
1. Bedrag en tijdspad
2. Doelstellingen
3. Impact
4. Project specificatie
5. Voortgang

Onder het kopje 'Voortgang' zie je alle tussentijdse- en eindreportages van alle verschillende projecten terug. Hier zijn tevens veel mooie terugkoppelingen te vinden in de vorm van indrukwekkende filmpjes van het eindresultaat.

Daarnaast hebben wij in 2020 ook kleinere projecten met grote impact ondersteund en zullen dit blijven doen in 2021. In 2021 zullen we dergelijke kleine projecten ook op een aparte pagina op onze website terug laten komen.

PARTNERSHIPS

Wij geloven in lange termijn commitment. Weten wat je aan elkaar hebt, op elkaar kunnen vertrouwen en op die gronden de relatie verder uitbouwen. Ook afgelopen jaar zijn we erg te spreken over de duurzame samenwerkingen met onze partnerships. Onze partnerships weten alle ins en outs van de gebieden waar zij actief zijn. Door hun kennis en specialisme weten zij welke interventies nodig zijn om kansen te creëren en problemen te tackelen. Wat wij waarderen aan deze vorm van samenwerken is dat je nog intensiever en actiever met elkaar in gesprek gaat en brainstormt over mogelijke oplossingen. Waarbij vaak afgeweken wordt van standaardoplossingen en creatievere vormen worden bedacht waar zij en wij, los van elkaar, niet op gekomen zouden zijn. Het is heel waardevol om op die manier intensief van elkaar te leren en gezamenlijke doelstellingen te bereiken. Ook komend jaar zullen wij deze partnerships weer verder verdiepen en nagaan welke stichtingen in aanmerking komen om ook een mogelijk partnership aan te gaan.



A team is not a group
of people who work
together. A team is a
group of people who
trust each other. -

TOEKOMSTVISIE 2021

GROEIEN IN OMVANG

De oprichters hebben de ambitie om Contribute steeds meer te laten groeien. Om de wereld een stukje beter, mooier en aangener te maken voor 2021 is een bedrag van € 2 miljoen gereserveerd.

BOUWEN AAN ONZE TOEKOMST

In 2020 is de verbouwing van start gegaan van ons onderkomen in 't Oude Gemeentehuis. Weliswaar is de startdatum iets vertraagd door covid-19 echter de verbouwing zal anno februari 2021 helemaal afgerond zijn. Wij hopen hiermee de open, warme omgeving te zijn waar onze bestuursleden maar ook al onze gasten zich thuis en comfortabel voelen. Wij kijken er naar uit als Covid-19 onder controle is onze deuren weer te openen en elkaar weer face to face te kunnen inspireren.

Vanaf 1 februari 2020 is onze operationeel manager Ivar Brandsen in functie getreden en dat bleek een gouden greep. Ivar is zeer bekwaam, communicatief vaardig, betrokken en oplossingsgericht. Een mens die hart heeft voor de zaak.

“Dankjewel Ivar Fijn dat je ons team bent komen versterken, je bent een grote aanwinst! Bij jouw indiensttreding wisten we nog niet dat 2020 zoveel verrassingen in petto zou hebben (zo werden we overspoeld door Covid-19, was er een onverwachte ziekenhuisopname van een bestuurslid en 2 bestuursleden die afgetreden zijn dit jaar). Mede dankzij jouw inzet konden we de continuïteit van Contribute toch goed borgen.”

Ook spreken wij onze dank uit naar Bestuursleden Olaf Nieuwenhuis en Eva van de Beek. Die ook dit jaar weer hebben bijgedragen aan het beoordelen van alle niet Covid-19 gerelateerde aanvragen en zich wisten aan te passen naar een hoofdzakelijk digitale manier van werken. Een manier die beduidend minder gezelligheid met zich meebrengt. Wij hopen jullie snel te mogen ontvangen in het vernieuwde “Oude Gemeentehuis” , en dat het ook jullie nieuwe thuishonk zal zijn.

Zoals reeds aangegeven zijn 2 bestuursleden afgetreden. Wij willen Johanneke Reinders en Arjan Nobel bedanken voor de positieve momenten die wij gezamenlijk hebben mogen beleven tijdens de eerste jaren van ons Contribute bestuur.

De oprichters zullen een andere vorm qua bestuurssamenstelling door gaan voeren om ook naar de toekomst de continuïteit beter te kunnen borgen. Dit zal komend jaar worden uitgewerkt.

FINANCIËLE ADMINISTRATIE

Vanaf 2021 zullen wij de financiële administratie volledig via een ERP systeem laten verlopen. Dit is een efficiëntieslag waarbij de samenwerkende stichtingen voortaan zelf verantwoordelijk zijn voor het aanleveren van hun eigen betaalverzoeken. Dit doen ze door op tijd hun eigen facturen in te dienen. Bij projecten met een langere doorloop worden zij dus ook zelf verantwoordelijk voor het op tijd aanleveren van hun tussentijdse rapportages gezien deze onze goedkeuring nodig hebben alvorens Contribute overgaat tot de volgende betaling.

Daarnaast zal Contribute voor de projecten met een langere looptijd dan een jaar elk jaar opnieuw bepalen of het project zal worden voortgezet. We starten een meerjarig plan altijd met de intentie het volledige project te ondersteunen maar zullen voor elk nieuw boekjaar kritisch kijken of alle doelstellingen gehaald zijn, of de tussentijdse rapportages goed en compleet zijn alvorens tot de volgende betaling over zal worden gegaan.

ZORGEN VOOR ELKAAR BETEKENT OOK MOEILIJKE ONDERWERPEN BESPREEKBAAR MAKEN

Contribute groeit elk jaar qua budget. Alle betrokkenen van Contribute zitten in de bevoorrechte positie dat zij op allerlei vlakken nieuwe inzichten en ervaringen mogen opdoen over zeer uiteenlopende onderwerpen die spelen in de wereld. Ook kom je soms zaken tegen waar wijzelf voorheen niet genoeg bij stil stonden. Simpelweg omdat wij zelf niet voldoende kennis hadden. Duidelijk een bevoorrechtte positie innemen en dus persoonlijk niet worden blootgesteld aan het onderwerp. Een voorbeeld van een dergelijk belangrijk en tevens beschamend inzicht is dat er overal in de wereld maar ook in Nederland nog steeds veel institutioneel racisme plaatsvindt. Hier kwamen wij achter door ons echt eens goed te verdiepen in dat onderwerp. Wij hebben in de wereld en ook in ons eigen land nog veel stappen te maken. Met die reden startte onze website in 2020 met de boodschap STRONGER TOGETHER in beeld.

STRONGER TOGETHER



Institutioneel racisme komt voor, ook in onze eigen samenleving. Hier moeten we onze ogen voor openen en hier moeten we als samenleving gezamenlijk over praten en iets aan willen doen. NU is de tijd rijp...het is belangrijk dat iedereen zich uitspreekt over dit onderwerp. Dat betekent ook dat iedereen eerlijk naar zichzelf, zijn eigen opvattingen, zijn persoonlijke belevingswereld moet durven kijken en dat je de moed hebt om daadwerkelijk te toetsen of dit wel strookt met de werkelijkheid van mensen die hier aan worden blootgesteld. Zo kwam ook ik tot de conclusie dat ik zaken in het verleden wel degelijk verkeerd heb ingeschat omdat ik uit ging van mijn eigen referentiekader. Echter omdat ik het zelf niet ervaar wil dat niet zeggen dat het er niet is...

We moeten het niet opnemen voor 1 specifieke groep in het bijzonder, we dienen het op te nemen voor alle groepen die hier aan worden blootgesteld. Gezamenlijk verantwoordelijkheid nemen om niet slechts 1 kop van de 10 koppige draak aan te pakken... maar alle koppen en dus de draak in zijn geheel uitschakelen. Samen staan voor een wereld die integer is, staat voor diversiteit, gelijkheid, gerechtigheid, respect & liefde, mogen zijn wie je werkelijk bent waarbij we verschillen omarmen in plaats van veroordelen.

Zwijgen over dit onderwerp lijkt soms veel gemakkelijker maar wie zwijgt stemt toe en dat kunnen we ons simpelweg niet permitteren. We moeten samen schouder aan schouder gaan staan voor elkaar en laten zien dat wij naar een samenleving willen waarbij plaats is voor iedereen.

Do the best you
can until you
know better.
Then when you
know better, do
better.

- Maya Angelou

Lucia van der Veldt-Roelofs

Namens het bestuur van Contribute

Daarnaast doen wij een beroep op stichtingen die zich focussen op projecten die een bijdrage leveren aan een samenleving die toleranter is, diversiteit beschouwt als kracht en het opneemt tegen discriminatie om zich met een gedegen plan bij ons te melden om mogelijk gezamenlijk met Contribute een verandering teweeg te kunnen brengen. Het is een delicaat onderwerp maar belangrijk om prioriteit te geven. Onze doelstelling is om in 2021 één of meerdere projecten te kunnen ondersteunen die zich in Nederland actief bezig gaan houden met het bestrijden van institutioneel racisme.

Zoals eerder beschreven staat is in onze ogen “overpopulatie en het toenemende aantal mensen op de planeet” het kernprobleem wat ten grondslag ligt aan veel problemen van extreme armoede, afname/verdwijning van biodiversiteit tot zelfs het ontwikkelen en snel verspreiden van virussen. Wij vinden dat iedere vrouw waar ook ter wereld het basisrecht heeft om een persoonlijke en weloverwogen eigen keuze te mogen maken of, wanneer en hoeveel kinderen zij wil krijgen. Zodat ouders in staat worden gesteld niet meer kinderen te krijgen dan zij kunnen verzorgen en onderhouden. Wanneer vrouwen hun zwangerschappen kunnen plannen neemt de zuigelingen- en kindersterfte af en streven er minder vrouwen in het kraambed. Moeder en kind zijn gezonder, de ouders hebben meer energie en tijd om ieder kind te verzorgen, er is meer geld te besteden aan voeding en educatie en daardoor nemen de kansen toe om uit de armoede te geraken. Contraceptie en educatie hierover is nodig om vrouwen wereldwijd hun eigen regie te geven.

Wij hebben onze zorgen gedeeld met samenwerkende stichtingen om te kijken wat Contribute hieraan kan bijdragen. Zo zijn we met stichting Rhiza in gesprek over het project “Family-Planning voor duurzame bevolkingsgroei” en doen met hen een haalbaarheidsonderzoek voor het mogelijk starten van een condoomfabriek in Zuid Afrika. Onze doelstelling is om in 2021 te verkennen of wij dit project honoreren en mogelijk verder gaan uitbreiden. Daarnaast nemen wij het onderwerp ook mee bij andere stichtingen als dit een toegevoegde waarde heeft op het lopende project.

Lucia van der Veldt *“Met Alef, Robbert en Joost van stichting Rhiza kan ik lezen en schrijven. Zij hebben ook een speciaal plekje in mijn hart omdat zij het allereerste project waren van de Contribute foundation. Wij vinden elkaar in onze gezamenlijke drive om echt verschil te willen maken. Wat ik gaaf vind is dat je tegen hen ook een idee kunt aanhouden wat totaal niet voor de hand ligt. Denk aan de mogelijkheid om een eigen condoomfabriek te openen. Het is helemaal niet zeker of we dat ook daadwerkelijk gaan uitvoeren (dat zal moeten blijken uit het haalbaarheidsonderzoek) maar dat zij dan net zo enthousiast zijn en durven te denken in mogelijkheden dat geeft mij dus energie”.*

WEDERKERIGHEID

Contribute ondersteunt allerlei projecten in zowel eigen land als wereldwijd. Uiteraard is een vereiste dat de beschikbare gelden ook daadwerkelijk worden ingezet voor het project zoals is overeengekomen bij de projectaanvraag. Daarnaast verwachten wij een goede, complete terugkoppelingen en een eindrapportage die duidelijk laat zien dat het beschikbaar gestelde geld

daadwerkelijk is ingezet. De stichtingen waarmee wij samenwerken hebben de mogelijkheid en de verplichting te laten zien hoe het project is verlopen en wat de meerwaarde van het project is geweest. Soms lopen zaken anders dan gedacht. Covid-19 is een perfect voorbeeld dat zaken soms anders lopen dan verwacht. Meerdere projecten hebben daar logischerwijs wat vertraging door opgelopen maar hier is goed over gecommuniceerd naar ons en hebben we beslissingen in samenspraak gemaakt.

Daarnaast is het een feit waar je met mensen werkt worden fouten gemaakt. Wij verwachten openheid en eerlijkheid en snappen ook dat zaken soms anders uitpakken. Wij denken graag mee en wij denken altijd in haalbare oplossingen. Maar de verantwoordelijkheid ligt volledig bij de samenwerkende stichtingen om ons vooraf op de hoogte te brengen als de uitzonderlijke situatie zich voordoet dat er een kleine aanpassing nodig is om het alsnog te laten slagen. Contribute dient vooraf goedkeuring te verlenen als de gelden anders worden ingezet.

Wij hebben natuurlijk ook her een der een steviger gesprek gevoerd als de kwaliteit niet voldeed of als communicatie te traag was. Maar altijd met de intentie samen te groeien en er goed uit te komen.

TER AFSLUITING

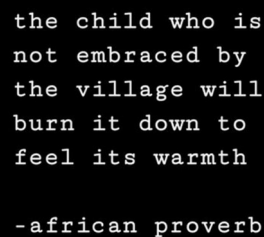
GROEIEN EN LEREN WAT WERKELIJK BELANGRIJK IS

“Een pandemie kent geen grenzen en de hele wereld wordt hard getroffen. Het dwingt de mensheid fysiek afstand te nemen om de ander en jezelf te beschermen. Zo is er ook een gemeenschappelijke verantwoordelijkheid om juist nu te laten zien dat je er voor elkaar bent want samen staan we sterker”.

Er heerste chaos in de wereld. Wij hebben veel onbegrijpelijke en vreselijke situaties gezien afgelopen jaar in de vorm van toename van armoede, honger en schrijnende zaken. Ook staat het milieu nog meer onder druk. Kijk alleen maar eens naar het plasticverbruik wat drastisch is toegenomen door Covid-19 beschermingsmaterialen. Een dergelijke crisis haalt niet alleen het goede in mensen naar boven. Er is toename van: mensen die gebukt gaan onder depressieve gevoelens, gebruik van stimulerende middelen, misbreuk, allerlei vormen van geweld, verkrachtingen, jonge meisjes die worden uitgehuwelijkt, ongewenste tienerzwangerschappen, honger en andere vormen van wanhoop. Een hoop zaken die oneerlijk zijn en een sterk gevoel van onmacht geven.

Maar ondanks deze harde cijfers van afgelopen jaar zijn wij geraakt in ons hart hoe sterk en veerkrachtig mensen en hun communities zijn. Dat overal in de

wereld mensen zijn gaan staan en strijden tegen onrecht en het opnemen voor mensen en zaken die anders geen kans hadden of zouden worden vergeten. Zo zien wij ook wereldwijd veel mooie en positieve ontwikkelingen ontstaan op het gebied van diversiteit en gelijkheid van rechten. Mensen gaan in steeds grotere getale staan. Er is steeds meer bewustwording van onrecht en privileges zijn minder vanzelfsprekend. Gevoelige onderwerpen worden meer bespreekbaar gemaakt en krijgen een plek op de agenda. Onze menselijke bekrompenheid brokkelt af en achterhaalde oude denkwijzen worden doorbroken. Wij als samenleving zullen allemaal onze individuele groei en bijdrage moeten leveren en onszelf en elkaar attenderen op fouten die zijn gemaakt en het lef tonen deze te corrigeren. Er is geen hogere wiskunde voor nodig behalve "OWN YOUR SHIT". Laten we daarbij beter naar elkaar luisteren en niet vergeten respectvol en lief voor elkaar te zijn.



the child who is
not embraced by
the village will
burn it down to
feel its warmth

-african proverb

Niemand hoeft in te leveren op eigen identiteit als je ruimte geeft aan anderen om ook zichzelf te mogen zijn. Natuurlijk hebben we als mensheid nog een lange weg te gaan en veel te leren met en van elkaar.

Wij zijn weer een stukje gegroeid en hebben anderen ook weer een beetje verder gebracht. Dat is toch waar het uiteindelijk in het leven allemaal om draait.

Leusden, 25 maart 2021

Lucia van der Veldt-Roelofs, Bestuursvoorzitter
Eva van de Beek, Secretaris
Bas van der Veldt, Bestuurslid
Olaf Nieuwenhuis, Bestuurslid
Ivar Brandsen, Operationeel manager

JAARREKENING 2020



BALANS 2020

	2020	2019	2018
ACTIVA			
Liquide middelen	€ 535.528,23	€ 651.461,76	€ 633.820,54
TOTAAL ACTIVA	€ 535.528,23	€ 651.461,76	€ 633.820,54
PASSIVA			
Overige reserve <i>(zie toelichting)</i>	€ 62.228,23	€ -4.351,24	€ 75.520,54
Voorziening toegezegde projecten <i>(zie toelichting)</i>	€ 473.300,00	€ 655.813,00	€ 558.300,00
TOTAAL PASSIVA	€ 535.528,23	€ 651.461,76	€ 633.820,54

INKOMSTEN EN UITGAVEN

	2020	2019	2018
INKOMSTEN			
Ontvangen giften	€ 1.500.000,00	€ 1.000.000,00	€ 750.000,00
UITGAVEN			
<i>Kosten</i>			
Salariskosten	€ 46.736,21	€ -	€ -
Bankkosten	€ 94,99	€ 146,88	€ 145,41
Bankkosten; creditrente	€ 319,33		
Overige kosten; derden	€ 5.178,00		
Declaraties	€ -	€ 700,00	€ 350,75
	€ 52.328,53	€ 846,88	€ 496,16
Uitgekeerde en toegezegde giften			
Kleine giften (tot € 5.000,-)	€ 17.385,00	€ 18.590,90	€ 21.889,75
Uitgekeerde projecten (overig)	€ 1.120.227,00	€ 596.471,00	€ 119.235,00
Toegezegde projecten (nieuw)	€ 243.480,00	€ 463.963,00	€ 558.300,00
	€ 1.381.092,00	€ 1.079.024,90	€ 699.424,75
Totale uitgaven	€ 1.433.420,53	€ 1.079.871,78	€ 699.920,91
Mutatie overige reserve	€ 66.579,47	€ -79.871,78	€ 50.079,09

TOELICHTING OP DE BALANSPOSTEN

	2020
Liquide middelen (1)	
Tegoeden op bankrekening	€ 535.528,23
Vorzieningen toegezegde projecten (2)	
2021	
Rhiza	€ 14.050,00
Wij.land	€ 23.700,00
Reachanother Foundation	€ 31.250,00
Amref	€ 25.000,00
Stop Poverty	€ 55.320,00
Partners Pays Dogon	€ 6.000,00
WJC, operatie Turing	€ 10.000,00
WJC, operatie Caesar	€ 2.000,00
Leaphy	€ 11.600,00
Kolewa Covid-19	€ 27.500,00
Stepping Stone	€ 3.120,00
Picas	€ 49.529,00
Join for Joy (project 4)	€ 6.750,00
Rhiza; project Family Planning	€ 27.500,00
SDSP; voedselbos	€ 31.200,00
Mathare Girl Power	€ 27.756,00
Kerstbijdrage Meraih Bintang	€ 5.000,00
Kerstbijdrage Motiva Daklozenopvang	€ 2.575,00
Izingane Happy Foundation - Safe Hubs	€ 25.500,00
	€ 385.350,00
2022	
Reachanother Foundation	€ 30.250,00
Join for Joy (Project 4)	€ 25.450,00
	€ 55.700,00
2023	
Reachanother Foundation	€ 32.250,00
	€ 32.250,00
<i>Totale voorzieningen en toezeggingen</i>	€ 473.300,00